

富士川町WEB版ハザードマップの使い方

作成：富士川町 防災交通課

概要

WEB版ハザードマップでできること

1. GPS機能が付いているスマートフォンやタブレットでは、位置情報をONにすることにより、最寄りの場所の浸水や土砂災害などの危険の有無や、避難場所を確認することができます。
2. 住所検索により、任意の地点を確認できます。
3. 縮尺を自由に変更することができ、細部まで表示することができます。
4. 表示した任意の場所を印刷することができます。
5. 日本語版、英語版があります。

確認できる情報

1. 河川の氾濫
 - ・洪水浸水想定最大規模、
 - ・洪水浸水継続時間
 - ・洪水浸水計画規模
2. ため池ハザード
3. 土砂災害
 - ・土砂災害警戒区域
 - ・土砂災害特別警戒区域
4. 地震想定震度
 - ・南海トラフ（東側）
 - ・糸魚川-静岡構造線
 - ・曾根丘陵断層帯
5. 施設
 - ・指定避難所
 - ・指定緊急避難場所
 - ・福祉避難所
 - ・河川監視カメラ
 - ・水位観測所
 - ・水位計
 - ・雨量計
 - ・町役場、警察署（駐在所）、消防署（分駐所）Dr.ヘリポート

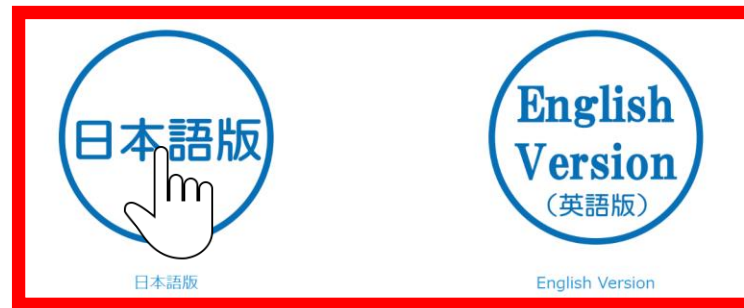
選択画面

●手順① 言語を選択します。

富士川町WEB版防災ハザードマップ

言語を選ぶ / Select Language

ご確認されたい言語をお選びください



このページのお問い合わせ先

富士川町役場 防災交通課

〒400-0592

山梨県南巨摩郡富士川町天神中條1134

電話：0556-22-7218

選択画面

●手順② 災害種別を選択します。

富士川町WEB版防災ハザードマップ

災害から選ぶ

ご確認されたい災害をお選びください



【確認事項】画面へ

※【確認事項】画面の詳細は、次項を参照

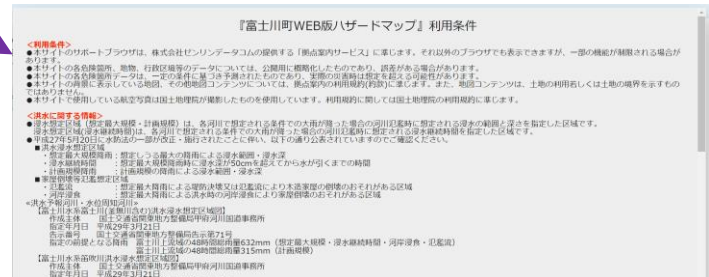
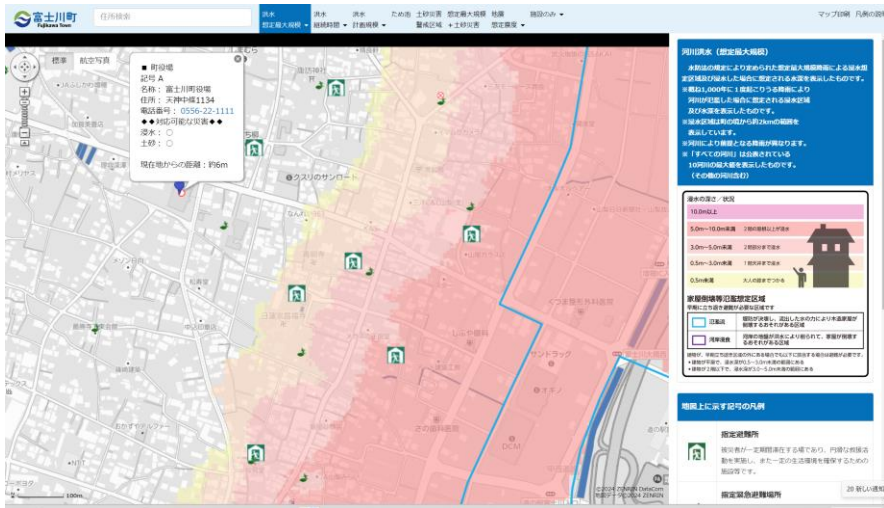
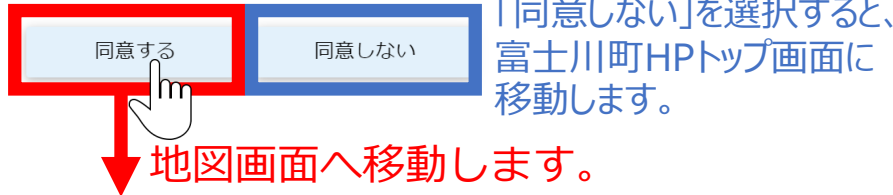
選択画面

●手順③ 災害種別を選択すると利用条件を確認する画面へ移動します。

富士川町WEB版防災ハザードマップ

確認事項

「富士川町WEB版防災ハザードマップ」のご利用に際しましては、あらかじめ**利用条件**を必ずご確認ください。
利用条件の全ての内容をご確認のうえ、同意いただける場合は、ページ下の「同意する」ボタンを選択してください。
同意いただけない場合は、ページ下の「同意しない」のボタンを選択してください。



【利用条件】の画面を消すには、最下欄の『閉じる』をクリックしてください。



地図画面上の操作方法

「ロゴ」をクリックすると災害種別選択画面へ戻ります。

住所を入力して検索箇所を表示できます。
※入力後、「Enter」を押してください。

ハザード情報を選択・表示できます。

マップの印刷ができます。
※印刷方法は6～8ページに記載しています。

凡例を拡大して表示できます。

富士川町 Fujikawa Town

住所検索

洪水 想定最大規模 継続時間 計画規模

ため池 土砂災害 警戒区域 +土砂災害

想定最大規模 地震 施設のみ

想定深度

標準 航空写真

町役場
記号 A
名称: 富士川町役場
住所: 天神中條1134
電話番号:
◆◆対応可能
浸水: ○
土砂: ○
現在地からの距離: 0m

背景地図の種類を選択できます。
・標準地図
・航空写真

地図の表示箇所を移動できます。
※中心をクリックすると、町役場へ移動します。

地図の拡大・縮小ができます。
(9段階)

各種ハザード情報、記号の凡例を表示できます。
スマートフォン・タブレットの場合は、右上の「メニュー」から選択します。

河川洪水 (想定最大規模)
水防法の規定により定められた想定最大規模降雨による浸水想定区域及び浸水した場合に想定される水深を表示したものです。
※概ね1,000年に1度起こりうる降雨により河川が氾濫した場合に想定される浸水区域及び水深を表示したものです。
※浸水区域は町の境から約2kmの範囲を表示しています。
※河川により前提となる降雨が異なります。
※「すべての河川」は公表されている10河川の最大値を表示したものです。(その他の河川含む)

浸水の深さ / 状況	
10.0m以上	
5.0m～10.0m未満	2階の屋根以上が浸水
3.0m～5.0m未満	2階部分まで浸水
0.5m～3.0m未満	1階天井まで浸水
0.5m未満	大人の膝までつかる

家屋倒壊等氾濫想定区域
早期に立ち退き避難が必要な区域です

氾濫流	堤防が決壊し、流出した水の力により木造家屋が倒壊するおそれがある区域
河岸浸食	河岸の地盤が洪水により削られて、家屋が倒壊するおそれがある区域

建物に、早期立ち退き区域の外にある場合でも以下に該当する場合は避難が必要です。
・建物が年間で、浸水深が0.5～3.0m未満の範囲にある
・建物が2階以下で、浸水深が3.0～5.0m未満の範囲にある

地図上に示す記号の凡例

指定避難所
被災者が一定期間滞在する場であり、円滑な救済活動を実施し、また一定の生活環境を確保するための施設等です。

20 新い川町

地図画面上の操作方法

【PC】

▼が表示されている災害種類でマウスの左ボタンをクリックすると、プルダウンメニューが表示され、詳細な災害種別（例：河川別）が選択できます。



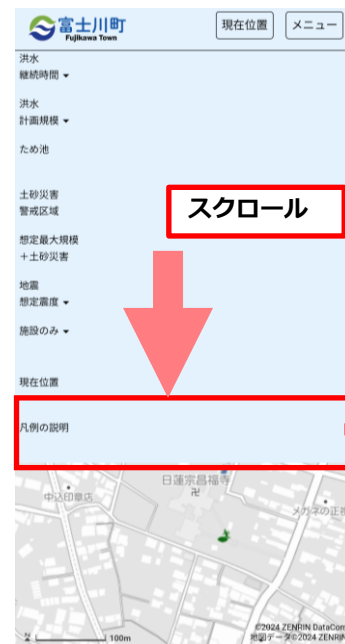
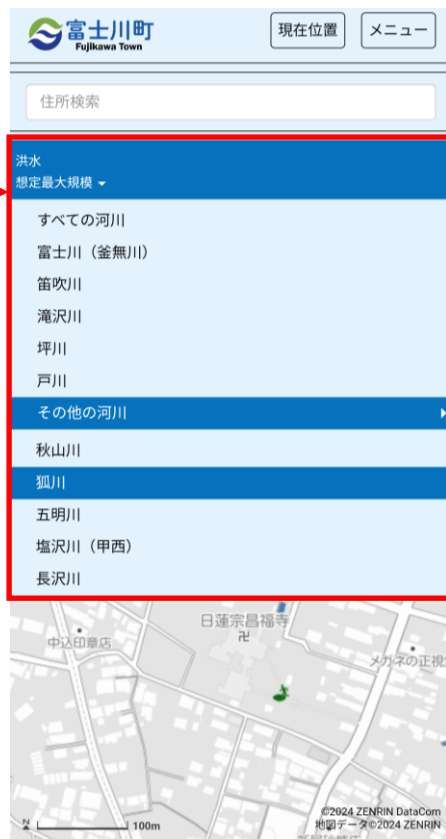
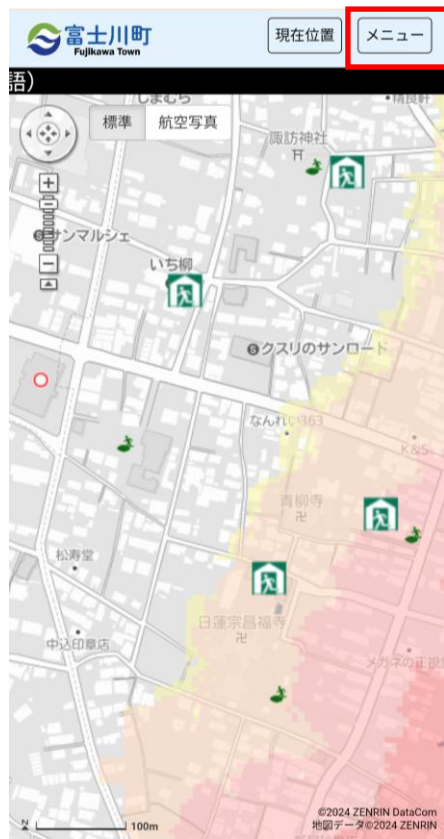
災害の種類・施設

災害種別	詳細
洪水 想定最大規模	すべての河川 富士川（釜無川） 笛吹川 滝沢川 坪川 戸川 その他の河川 秋山川 その他の河川 狐川 その他の河川 五明川 その他の河川 塩沢川（甲西） その他の河川 長沢川
洪水 継続時間	すべての河川 富士川（釜無川） 笛吹川 滝沢川 坪川 戸川 その他の河川 秋山川 その他の河川 狐川 その他の河川 五明川 その他の河川 塩沢川（甲西） その他の河川 長沢川
洪水 計画規模	すべての河川 富士川（釜無川） 笛吹川 滝沢川 坪川 戸川※計画規模無し
ため池	
土砂災害 警戒区域	
想定最大規模 +土砂災害	
地震 想定震度	南海トラフ（東側） 糸魚川-静岡構造線 曽根丘陵断層帯
施設	指定避難所 指定緊急避難場所 福祉避難所 河川監視カメラ 水位観測所 水位計 雨量計 その他施設 すべての施設

地図画面上の操作方法

【スマートフォン・タブレット】

- 画面右上の「メニュー」をタップすると災害種別が表示されます。
- ▼が表示されている災害種別をタップすると、プルダウンメニューが表示されます。
- 「メニュー」最下欄までスクロールすると、「凡例の説明」が表示されます。



凡例の説明

河川洪水（想定最大規模）

水防法の規定により定められた想定最大規模降雨による洪水想定区域及び浸水した場合に想定される水深を表示したものです。

- 概ね1,000年に1度起こりうる降雨により河川が氾濫した場合に想定される浸水区域及び水深を表示したものです。
- 浸水区域は町の境から約2kmの範囲を表示しています。
- 河川により前後となる降雨が異なります。
- 「すべての河川」は公表されている10河川の最大値を表示したものです。（その他の河川含む）



スマートフォン等のGPS機能を使った位置情報の取得

スマートフォンやタブレット等のGPS機能を使用すると、現在地を捕捉し、利用者の現在地周辺の地図を表示します。



- ◆ 「現在位置」 ボタンを選択して、現在地を補足するには、スマートフォンの「プライバシー設定」で使用するブラウザに対して位置情報サービスを「オン」に設定します。
- ◆ 「オフ」の場合、地図表示の初期位置は、町役場になります。

【マップ印刷】自宅や職場等、任意の場所を中心に防災マップが印刷できます。

- 手順① 印刷したい災害種を選択します。
- 手順② マップ印刷をクリックします。
- 手順③ マップの種類を選択します。
- 手順④ マップの向きを設定します。
- 手順⑤ 印刷プレビューをクリックすると、印刷イメージが表示されます。

印刷はブラウザの印刷機能を利用して印刷してください。

1. 印刷したい災害種を選択します。

2. マップ印刷をクリックします。

3. マップの種類を選択します。

4. マップの向きを設定します。

5. 印刷プレビューをクリックすると、印刷イメージが表示されます。

地図上でドラッグ、スクロールを行い、移動や拡大・縮小して印刷する範囲を調整します。

アイコンをクリックすると、その施設の情報（名称、所在地、連絡先等）を確認できます。

ハザード情報の凡例、アイコン凡例が一緒に印刷されます。

「地図と防災知識」は次頁参照。

【地図と防災知識】は、マップと各種防災情報を一緒に印刷できます。

印刷はブラウザの印刷機能を利用して印刷してください。

印刷

1. 作成する印刷・避難マップの種類を選択してください。

地図と防災知識 地図のみ

閉じる 印刷プレビュー

↓

情報を選択

印刷

1. 作成する印刷・避難マップの種類を選択してください。

地図と防災知識 地図のみ

2. 印刷する防災情報の内容を選択してください。

防災情報 避難情報

集合場所・連絡先 非常持ち出し品

防災まち探検 メモ

<プレビュー>

防災情報

LINE 気象庁ホームページ キナクル Yahoo!防災

富士川町公式アカウント 台風や大雨による気象情報 自らのいる場所の土砂災害、浸水等の危険性を確認 ヤフーの防災情報や避難情報などの検索

閉じる 印刷プレビュー

富士川町WEB版防災ハザードマップ

国際労働マンパワーサービス物流センター

有泉産婦人科医院

大丸新築材社

サンマルシェ

いち町

富貴軒

山梨信用金庫増穂支

信栄

望月石材店

天神中條

富士川町役場

台湾料理吉祥増穂店

徳久

デック

60m

©2024 ZENRIN DataCom 地図データ©2024 ZENRIN

洪水浸水想定区域 (計画規模)

0.5m未満 0.5m~3.0m未満 3.0m~5.0m未満 5.0m~10.0m未満 10.0m以上

集積場等危険箇所区域

危険箇所 危険箇所 危険箇所

地図上の記号

指定避難所 指定緊急避難場所 河川整備カマクラ 水位観測所 水時計 消防署・駐在所 消防署・分駐所 消防ポンプ

集合場所・連絡先

避難先(マイ・タイムライン)を参照してください。

平常時に家で確認しましょう!
災害直までのタイムラインは富士川町ホームページ「我が家のマイ・タイムラインについて」を参照してください。

●自宅の危険性→ハザードマップで確認
●避難する場所(避難の進行状況を踏まえ、複数の場所を検討しておきましょう)
●いざという時の家族の集合場所連絡先

閉じる 印刷プレビュー

◆各種情報の種類

- ・ 防災情報
- ・ 避難情報
- ・ 集合場所・連絡先
- ・ 非常時持ち出し品
- ・ 防災まち探検
- ・ メモ

避難情報

5 緊急安全確保

4 避難指示

3 避難勧告

2 避難準備・高齢者等避難開始

1 注意喚起

非常持ち出し品

● 家族全員分の食料・飲料 (常温保存可能なもの)

● 家族全員分の衣類 (季節に応じたもの)

● 家族全員分の寝具 (毛布、寝袋、枕)

● 家族全員分の現金 (現金書留)

● 家族全員分の貴重品 (免許証、印鑑)

● 家族全員分の薬 (処方箋、薬)

● 家族全員分の衛生用品 (マスク、消毒液)

● 家族全員分の防災用品 (ヘルメット、懐中電灯)

防災まち探検

マップで避難所や避難経路などのルートを確認。実際に歩いてみる。危険な場所や注意するべきところはマップに×をつけて、自分なりのルートを決める。

落ちてきそうなものはないか 階段はどのくらいつかえるか

断れそうなものはないか 断りがあるか (階段の場合)

濡るおぼろなものはないか 家ごとの水漏れはないか

浸水や崩壊はないか 川の水深はないか

実際に歩いてみて、危険が見つかった場所は、地図上やチェックシートを修正してください。

MEMO

.....

.....

.....

.....